

Google Calendar untuk Meningkatkan Pengelolaan Website

Ziavaniwati¹, Risal, S.T., M.T.²

Program Studi Teknik Informatika, Universitas Kristen Maranatha
Jl. Prof. drg. Surya Sumantri No. 65 Bandung

¹ziavani@gmail.com

²laurentius.risal@it.maranatha.edu

Abstract — Implementation electronic calendar on a website, can help in the scheduling process. scheduling manual courses is still not considered effective, with the electronic calendar Google Calendar can help to remind students of the implementation Google Calendar on the website uses Google API . Google API will provide an id for those who will access Google Calendar. Google Calendar can connect to websites using Google API. Google API, managed by an admin. The Google API uses the OAuth 2.0 protocol for the process of authorization and authentication, because requests for access from clients are controlled by the resources owner. scheduling to students will be sent in the form of e-mail , on email there is a date that is connected to Google Calendar and becomes a schedule reminder for students.

Keywords— Google API, Google Calendar, Website

I. PENDAHULUAN

Website merupakan salah satu perkembangan teknologi yang dapat memudahkan dalam berkomunikasi dan mendapatkan informasi. *Website* dapat digunakan dalam berbagai bidang salah satunya dalam bidang pendidikan. Lembaga kursus merupakan salah satu bidang pendidikan. Di lembaga kursus, isi dalam *website* dapat memberikan informasi kepada banyak pihak. Kendala tersebut diakibatkan karena pemberian informasi saat ini masih menggunakan pemberian informasi secara manual pada saat pemberian jadwal kepada murid yang akan mengikuti kursus otomotif ini, yaitu dengan informasi lisan. Resiko dari pemberian jadwal secara lisan, diantaranya murid bisa saja lupa karena hanya diberikan informasi secara manual. Pendaftaran peserta kursus secara manual juga merupakan kendala di lembaga ini. Dengan berkembangnya teknologi tentu saja banyak hal yang dapat dimanfaatkan yaitu perkembangan teknologi yang dapat membantu mengingatkan jadwal yaitu kalender elektronik dan *website* dapat membantu jangkauan informasi yang lebih luas untuk para konsumen yang berada diluar kota. Kalender elektronik merupakan salah satu perkembangan teknologi berbasis *online*. Kalender elektronik dapat membantu dalam pembuatan agenda jadwal dan sebagai pengingat jadwal, Kalender elektronik meminimalisir pemberian jadwal secara lisan dan tulisan. karena media kertas dan lisan sangat tidak efektif. Kalender elektronik dapat diakses dimana saja dan kapan saja ketika memiliki koneksi internet. Kalender elektronik dapat dikatakan efektif untuk penjadwalan karena Kalender elektronik tidak menghabiskan kertas dan memudahkan ketika ingin melihat jadwal. Dengan adanya perkembangan teknologi ini, Lembaga kursus akan merasa terbantu dalam memberikan jadwal kepada murid yang mengikuti kursus di Lembaga tersebut dan terbantu untuk menginformasikan mengenai lembaga kursus ini kepada konsumen di luar kota, Oleh karena itu, pada penelitian ini akan fokus terhadap implementasi kalender elektronik untuk *reminder* jadwal kursus.

II. KAJIAN TEORI

A. Lembaga Kursus dan Pelatihan

Lembaga Kursus dan Pelatihan merupakan salah satu bentuk dari Pendidikan Nonformal yang diselenggarakan untuk masyarakat. Lembaga Kursus dan Pelatihan dapat menjadi jembatan untuk mengembangkan kemampuan masyarakat dalam melanjutkan ke pendidikan yang lebih tinggi [1]. Pendidikan nonformal dimanfaatkan oleh masyarakat yang memerlukan pendidikan atau sebagai tambahan ilmu pengetahuan dari pendidikan formal [2]. Kursus merupakan suatu pengetahuan yang diberikan secara singkat. Kursus merupakan kegiatan pembelajaran dan pemberian materi yang bersifat lebih praktis atau lebih singkat dibandingkan dengan pendidikan formal, karena kursus dapat dijadikan sebagai jembatan untuk memperdalam suatu materi atau keahlian dalam bidang tertentu sesuai dengan kemampuan diri sendiri [3].

B. Kalender Elektronik

Kalender elektronik merupakan suatu perangkat lunak yang dapat dimanfaatkan sebagai wadah untuk mencatat, menyimpan, dan mengakses kalender dalam suatu acara. Kalender elektronik biasanya terhubung dengan *email*. Kalender elektronik dapat memudahkan dalam suatu kegiatan sebagai *reminder* dalam suatu acara [4]. Kalender elektronik biasanya dimanfaatkan untuk kolaborasi jadwal dalam suatu acara, misalnya dalam agenda akan diadakan rapat maka kalender elektronik dapat digunakan untuk tukar jadwal, agar dapat mengetahui siapa saja yang dapat hadir dalam rapat tersebut. Kalender elektronik memiliki proteksi siapa saja yang dapat akses dalam jadwal acara rapat tersebut [5].

C. Google Calendar

Google Calendar merupakan kalender elektronik yang dapat digunakan dalam menyimpan informasi suatu agenda, serta menyimpan tanggal. *Google Calendar* dapat digunakan untuk mencari suatu agenda dan dapat diimpor ke kalender pribadi. Selain itu, *Google Calendar* juga dapat mengundang pengguna lain untuk berpartisipasi ke kalender pribadi. *Google Calendar* juga dapat sinkron dengan hampir semua kalender *desktop* yang ada. Saat membuat *event* di *google calendar*, pengguna dapat memilih untuk membuat id acara sendiri yang sesuai dengan persyaratan *format* yang ada di *google calendar* [6]. *Google Calendar* dapat mencegah pembuatan acara secara duplikat. *Event* yang dibuat didalam *google calendar* memiliki id sendiri. *Google Calendar* dapat memberikan notifikasi kepada siapa saja yang di undang didalam agenda tersebut, biasanya *google calendar* memberikan notifikasi kehadiran seseorang dalam salah satu agenda menggunakan *email* [7].

D. Perbandingan Kalender Elektronik

Berdasarkan berbagai macam kalender yang ada yaitu Microsoft Outlook kalender, Teamup Kalender, dan Trello Kalender. Google Kalender merupakan kalender elektronik yang lebih unggul karena Google kalender lebih sering didengar oleh banyak orang dan Google kalender memiliki keunggulan diantaranya, tetap teratur dan sesuai jadwal, dapat menentukan waktu dengan tim yaitu pembagian kalender mempermudah menemukan waktu dengan orang-orang yang bekerja sama dan fitur penjadwalan cerdas menyarankan waktu yang sesuai bagi semua orang. Google Kalender juga dapat publikasikan kalender ke web membuat kalender acara sehingga pengguna dapat memilih waktu yang paling sesuai dengan mereka, Google Kalender dapat menjadwalkan acara dengan mudah Google Kalender mempermudah dalam menjadwalkan acara dan dapat mengirim undangan melalui email secara otomatis.

E. Google API

Google Application API merupakan penghubung aplikasi yang dapat mengakses aplikasi Google seperti Gmail, *Calendar* dan lainnya menggunakan Google Data API, Gadget, dan Google Apps Script. Google menyediakan protokol sederhana yang dapat digunakan untuk membuat aplikasi. Beberapa layanan Google menyediakan akses data eksternal melalui API yang memanfaatkan protokol. Protokol google data menyediakan dua mode akses, yaitu AtomPub dan JSON [8].

F. Koneksi Google API

Google API dapat diakses menggunakan OAuth 2.0 yang merupakan protokol standar dalam melakukan proses *authorization*. Dengan *OAuth 2.0 resources owner* memberikan akses yang terbatas terhadap pengguna, karena permintaan akses dari anggota dikendalikan oleh *resources owner* [9]. OAuth juga mengizinkan API yang berasal dari desktop, ataupun aplikasi web melalui metode yang sederhana dan standar untuk digunakan saat pengguna API ingin mengetahui siapa yang terlibat dan berkomunikasi di dalam sistem [10].

G. Penelitian Sejenis

Sistem Penjadwalan dengan Google Calendar yang menggunakan Google API dan OAuth 2.0, sebuah protokol Google API untuk *authorization* serta Google Calendar API untuk mengelola *event calendar* pengguna. Integrasi dengan Google Calendar API bertujuan agar data penjadwalan di tambahkan ke Google Calendar pengguna sehingga bisa dimanfaatkan sebagai pengingat jadwal dengan menggunakan Google API dan Google Calendar dapat memberikan informasi sebagai pengingat jadwal dengan mengirimkan sebuah pemberitahuan.

III. ANALISIS DAN RANCANGAN SISTEM

Pada bab ini akan menjelaskan mengenai analisis dan rancangan sistem seperti proses bisnis, *usecase diagram*, erd, serta rancangan antarmuka yang akan digunakan pada aplikasi yang akan dibangun.

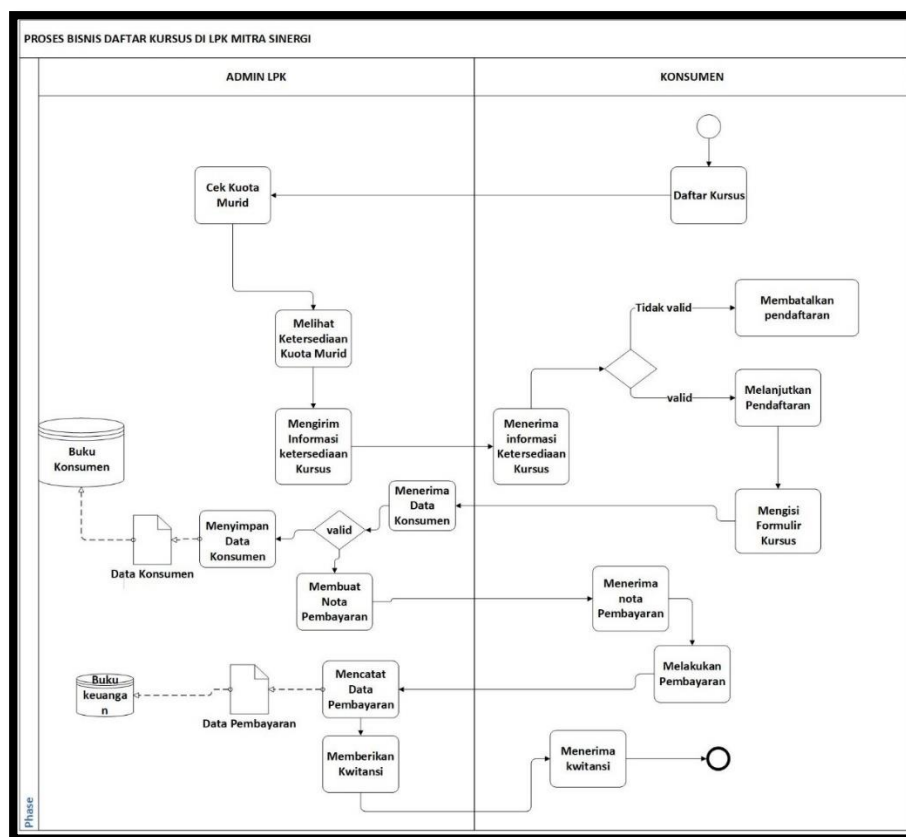
A. Proses bisnis Pendaftaran Kursus Murid

Pada Gambar 3.1, menunjukkan proses bisnis yang telah ada di LPK Mitra Sinergi, proses bisnis ini menjelaskan mengenai konsumen yang akan mendaftar untuk menjadi murid kursus di LPK Mitra Sinergi. Konsumen yang akan mendaftar untuk menjadi murid kursus, konsumen harus mendatangi langsung LPK Mitra Sinergi untuk mendapatkan formulir pendaftaran.

Konsumen yang ingin mendaftarkan diri akan diberikan formulir kursus yang harus diisi untuk memenuhi persyaratan kursus, sebelum admin memberikan formulir kepada murid yang akan mendaftar kursus, admin harus memastikan kuota murid.

Admin melihat ketersediaan kuota murid, setelah admin mendapatkan informasi mengenai kuota kursus, admin memberikan informasi kepada konsumen mengenai kuota kursus yang tersedia di LPK Mitra Sinergi, dan ketika konsumen telah menerima informasi mengenai ketersediaan kursus yang ada di LPK Mitra Sinergi.

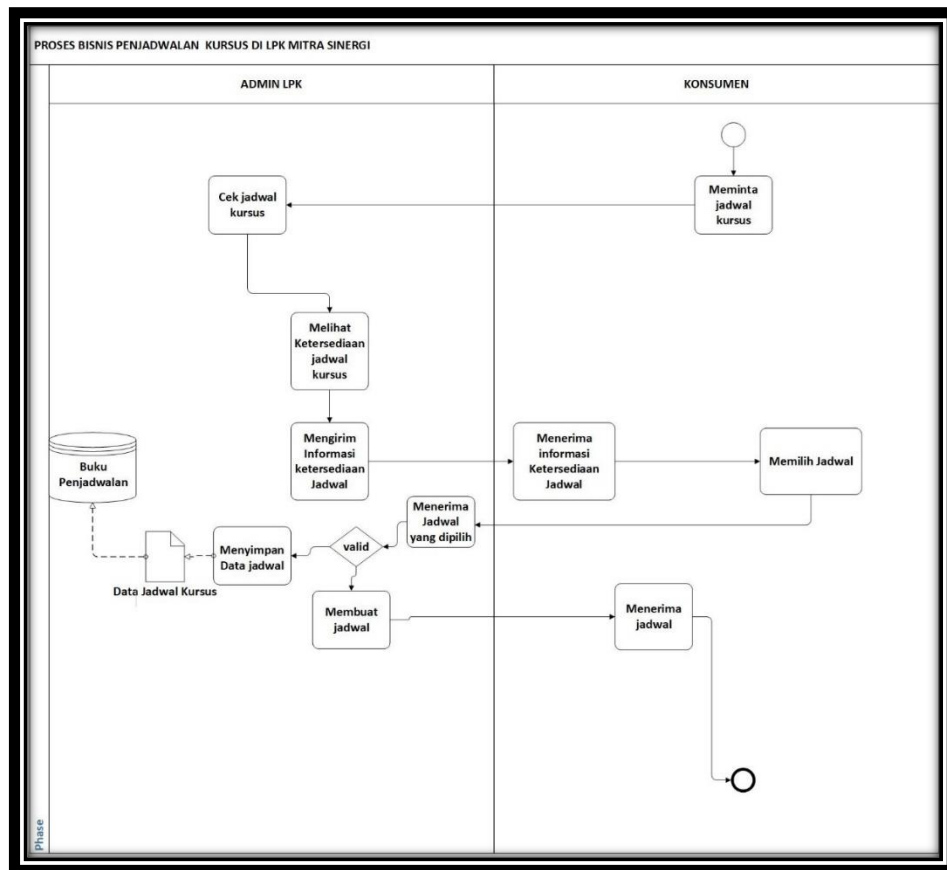
Konsumen dapat melanjutkan pengisian pendaftaran formulir untuk menjadi murid kursus di LPK Mitra Sinergi dan setelah konsumen mengisi formulir, konsumen dapat melakukan pembayaran dan admin membuat nota pembayaran sebagai bukti bahwa konsumen itu telah mendaftar.



Gambar 3. 1 Proses Pendaftaran Kursus Murid

B. Proses Penjadwalan Kursus Murid

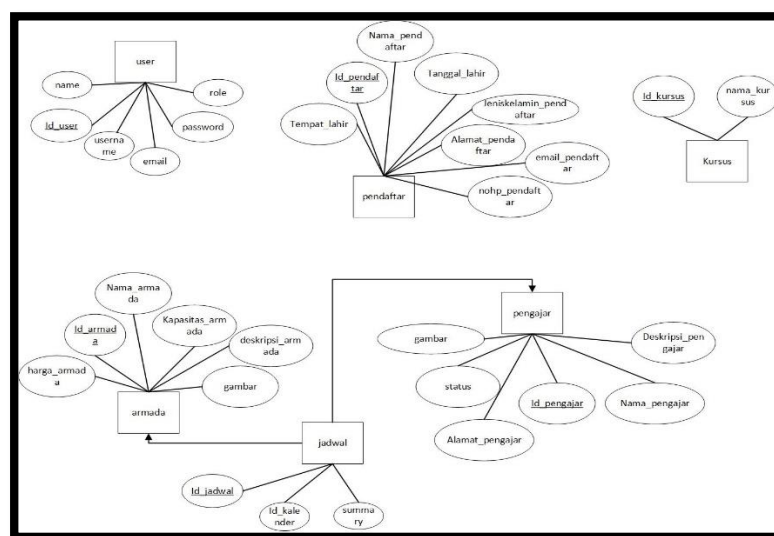
Pada Gambar 3.2, menunjukkan proses penjadwalan kursus murid. Konsumen meminta jadwal kursus kepada admin kemudian admin melakukan pengecekan jadwal kursus dan melihat ketersediaan jadwal kursus yang ada di LPK Mitra Sinergi setelah melihat ketersediaan jadwal kursus murid, admin memberikan informasi kepada konsumen mengenai ketersediaan jadwal yang ada dan konsumen dapat memilih jadwal dan menyesuaikan dengan jadwal yang telah diberikan oleh admin. Admin menerima jadwal yang telah dipilih oleh murid dan admin akan menyimpan jadwal murid tersebut dan murid diberikan jadwal sesuai dengan pilihannya.



Gambar 3. 2 Proses Penjadwalan Kursus Murid

C. Entity Relationship Diagram

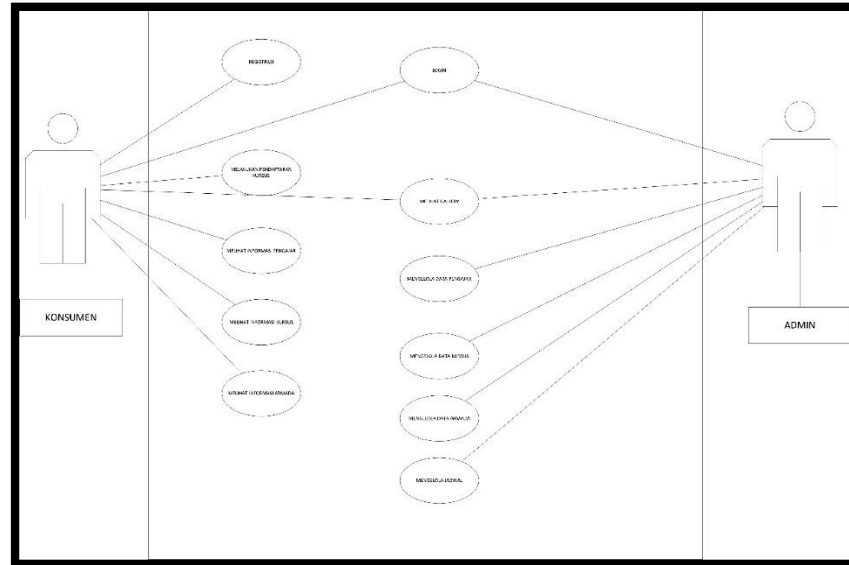
Berikut adalah implementasi basis data pada website LPK Mitra Sinergi seperti Gambar 3.3, memiliki entitas kursus yaitu *id_kursus*, dan nama kursus, entitas armada memiliki atribut *id_armada*, nama_armada, deskripsi_armada, gambar, harga_armada dan kapasitas armada. Entitas jadwal memiliki atribut *summary*, *id_jadwal*, dan *id_kalender*. Entitas *user* memiliki atribut *id_user*, password, name, username, email. Entitas pendaftar memiliki atribut tempat_lahir, alamat_pendaftar, email_pendaftar, nohp_pendaftar, tanggal_lahir, jeniskelamin_pendaftar dan entitas yang terakhir yaitu pengajar yang terdiri dari atribut gambar, status, *id_pengajar*, alamat_pengajar, deskripsi pengajar. Entitas jadwal memiliki relasi dengan entitas armada dan pengajar, satu armada dan satu pengajar memiliki banyak jadwal, satu jadwal memiliki satu pengajar dan satu armada.



Gambar 3. 3 Entity Relationship Diagram

D. Use Case Diagram

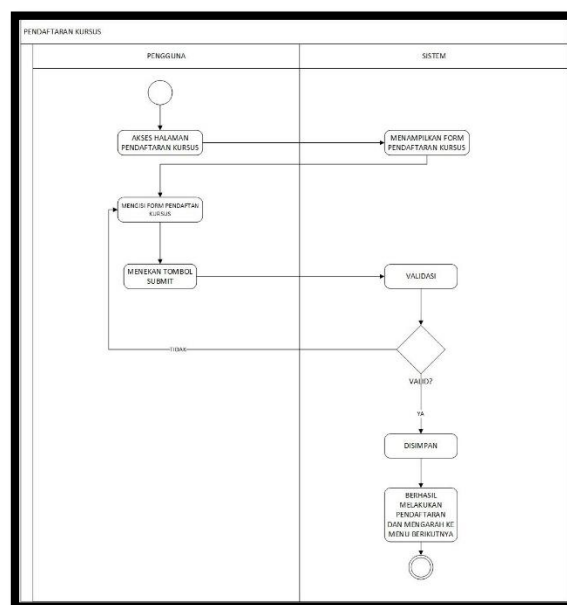
Konsumen pada *website* lembaga kursus LPK Mitra Sinergi dapat menggunakan fitur yang tersedia seperti Gambar 3.4. Konsumen dapat melakukan registrasi, melakukan pendaftaran kursus, melihat *gallery*, melihat informasi armada, melihat informasi pengajar dan melihat informasi kursus dan ketika konsumen melakukan pendaftaran kursus konsumen harus melakukan *login*. Admin di LPK Mitra Sinergi dapat melakukan pengelolaan data pengajar, data armada, data kursus diantaranya admin dapat melakukan penambahan, penghapusan dan pengubahan data yang ada di LPK Mitra Sinergi dan admin dapat mengelola data jadwal seperti menambahkan jadwal.



Gambar 3. 4 Use Case Diagram

E. Activity Diagram Pendaftaran Kursus

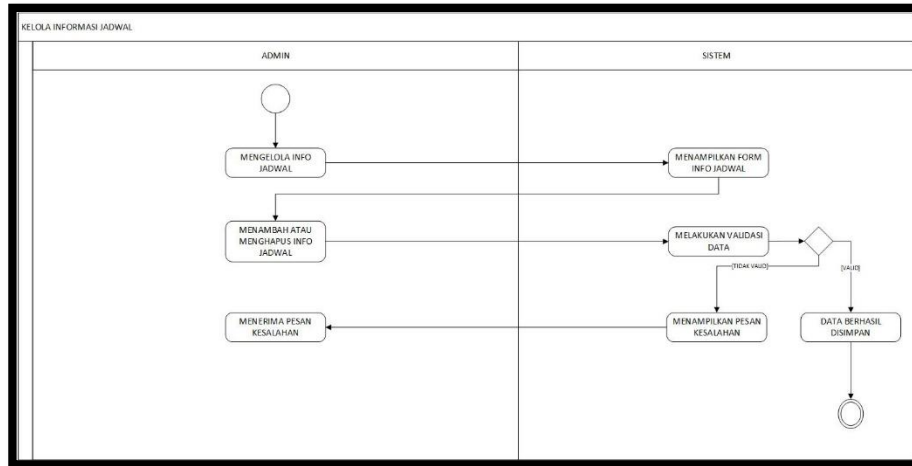
Gambar 3.5 menunjukkan *activity diagram* proses pendaftar baru untuk mengikuti kursus di LPK Mitra Sinergi. Ketika membuka halaman terdapat menu Pendaftaran, apabila ingin mendaftar menjadi murid kursus, pendaftar bisa mengisi formulir pendaftaran setelah selesai mengisi *form*, pendaftar menekan tombol *submit* dan apabila data terisi lengkap maka data akan tersimpan.



Gambar 3. 5 Activity Diagram Pendaftaran Kursus

F. Activity Diagram Admin Kelola Informasi Jadwal

Gambar 3.6 menunjukkan *activity diagram* proses admin mengelola informasi jadwal. Admin dapat memilih menu kelola info_jadwal lalu admin dapat mengelola informasi mengenai jadwal dengan menambahkan, mengubah, menghapus informasi jadwal, setelah admin mengelola informasi mengenai jadwal, data yang valid akan masuk kedalam sistem dan data yang tidak valid akan dikembalikan lagi kedalam *form* kelola data info jadwal.

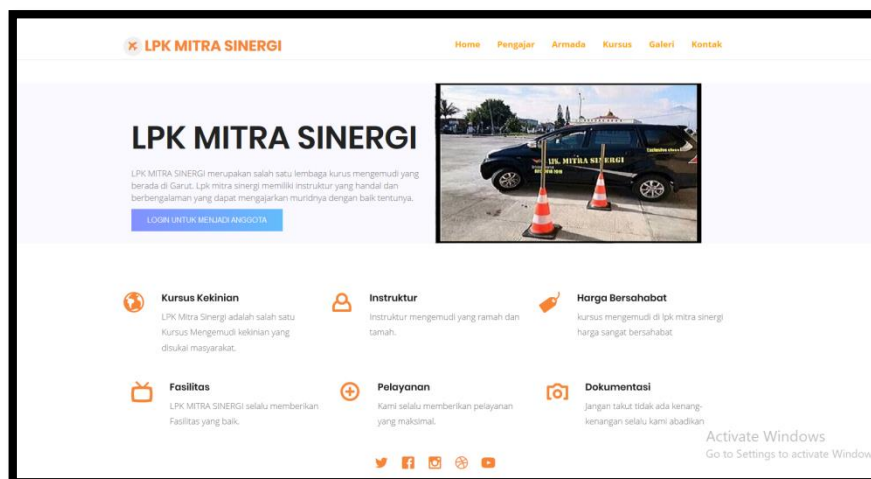


Gambar 3. 6 Activity Diagram Admin Kelola Informasi Jadwal

IV. IMPLEMENTASI

A. Implementasi Tampilan Awal Website

Tampilan awal *website* dapat dilihat pada Tabel 4.1. Pada tampilan awal website terdapat menu *Home*, Pengajar, Armada, Kursus, Galeri, Kontak dan terdapat menu *Login* untuk menjadi anggota baru di LPK Mitra Sinergi.



Gambar 4. 1 Implementasi Tampilan Awal Website

B. Implementasi Tampilan Jadwal (Google API)

Tampilan Admin dapat dilihat pada Gambar 4.2. ketika admin ingin mengelola jadwal yang ada di LPK Mitra Sinergi, admin disediakan menu untuk mengirim informasi mengenai jadwal yang ada di LPK Mitra Sinergi.

No	Armada	Jadwal	Dari	Sampai	Aksi
1	Brio	Latihan Balok	24 April 2019	24 April 2019	Detail
2	Avanza	Balok kiri	24 April 2019	24 April 2019	Detail
3	Avanza	Putar	24 April 2019	24 April 2019	Detail
4	Avanza	Intorview	02 May 2019	02 May 2019	Detail

Kursus Kekinian
LPK Mitra Sinergi adalah salah satu Kursus Mengemudi kekinian yang disukai masyarakat.

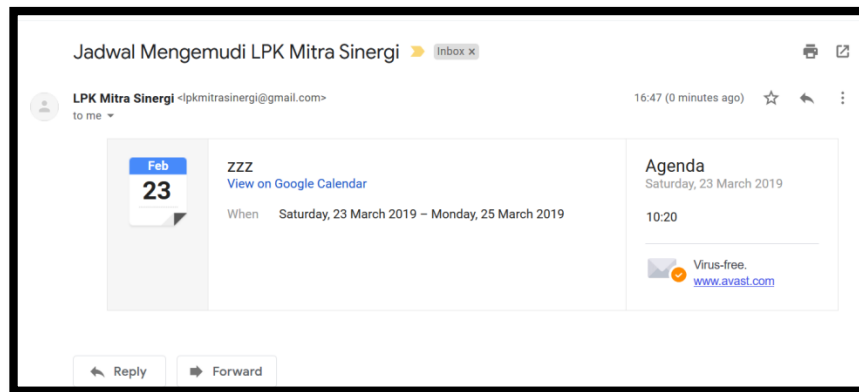
Instruktur
Instruktur mengemudi yang ramah dan tamah.

Harga Bersahabat
kursus mengemudi di lpk mitra sinergi harga sangat bersahabat

Gambar 4. 2 Implementasi Tampilan Jadwal Kursus

C. Implementasi Tampilan Jadwal(Pengguna)

Tampilan Pengguna dapat dilihat pada Gambar 4.3. ketika pengguna ingin mendapatkan jadwal latihan mengemudi di LPK Mitra Sinergi, pengguna akan dikirim *email* oleh admin.



Gambar 4. 3 Tampilan Jadwal di *Email* Pengguna

V. PENGUJIAN

A. Pengujian Proses *Login*

Pengujian proses *login* yang dapat dilihat pada Tabel 5.1, pengujian meliputi kolom *email* dan *password*.

TABEL 5. 1

PENGUJIAN PROSES LOGIN

No	Test Case	Hasil Harapan	Hasil Keluaran	Hasil Uji
1.	Tidak memasukkan <i>email</i> dan <i>password</i> lalu menekan tombol " <i>login</i> "	Menampilkan pesan " <i>please fill out this field</i> "	Menampilkan pesan " <i>please fill out this field</i> "	<i>Valid</i>
2.	Memasukkan <i>email</i> tanpa memasukkan <i>password</i> lalu menekan tombol " <i>login</i> "	Menampilkan pesan " <i>please fill out this field</i> " pada kolom <i>password</i>	Menampilkan pesan " <i>please fill out this field</i> " pada kolom <i>password</i>	<i>Valid</i>
3.	Memasukkan <i>email</i> atau <i>password</i> salah lalu menekan tombol " <i>login</i> "	Menampilkan pesan " <i>The email and password wrong</i> "	Menampilkan pesan " <i>The email and password wrong</i> "	<i>Valid</i>

No	Test Case	Hasil Harapan	Hasil Keluaran	Hasil Uji
4.	Memasukkan <i>email</i> dan <i>password</i> benar lalu menekan tombol " <i>login</i> "	Menampilkan halaman utama.	Menampilkan halaman utama.	<i>Valid</i>

B. Pengujian Proses Pengguna Melakukan Pendaftaran

Pengujian proses pengguna melakukan pendaftaran yang dapat dilihat pada Tabel 5.2. nama pendaftar, tempat lahir pendaftar, tanggal lahir pendaftar, alamat pendaftar, *email* pendaftar, no hp pendaftar.

TABEL 5. 2

PENGUJIAN PROSES PENGGUNA MELAKUKKAN PENDAFTARAN

No	Test Case	Hasil Harapan	Hasil Keluaran	Hasil Uji
1.	Tidak memasukkan nama pendaftar, tempat lahir pendaftar, tanggal lahir pendaftar, alamat pendaftar, <i>email</i> pendaftar, dan no hp pendaftar lalu menekan tombol " <i>submit</i> "	Menampilkan pesan " <i>please fill out this field</i> " pada kolom nama pendaftar, tempat lahir pendaftar, tanggal lahir pendaftar, alamat pendaftar, <i>email</i> pendaftar, dan no hp pendaftar	Menampilkan pesan " <i>please fill out this field</i> " pada kolom nama pendaftar, tempat lahir pendaftar, tanggal lahir pendaftar, alamat pendaftar, <i>email</i> pendaftar, dan no hp pendaftar	<i>Valid</i>
2.	Memasukkan nama pendaftar tanpa memasukkan tempat lahir pendaftar, tanggal lahir pendaftar, alamat pendaftar, <i>email</i> pendaftar, dan no hp pendaftar lalu menekan tombol " <i>submit</i> "	Menampilkan pesan " <i>please fill out this field</i> " pada kolom tempat lahir pendaftar, tanggal lahir pendaftar, alamat pendaftar, <i>email</i> pendaftar, dan no hp pendaftar	Menampilkan pesan " <i>please fill out this field</i> " pada kolom tempat lahir pendaftar, tanggal lahir pendaftar, alamat pendaftar, <i>email</i> pendaftar, dan no hp pendaftar	<i>Valid</i>
3.	Memasukkan tempat lahir pendaftar tanpa memasukkan nama pendaftar, tanggal lahir pendaftar, alamat pendaftar, <i>email</i> pendaftar, dan no hp pendaftar lalu menekan tombol " <i>submit</i> "	Menampilkan pesan " <i>please fill out this field</i> " pada kolom nama pendaftar, tanggal lahir pendaftar, alamat pendaftar, <i>email</i> pendaftar, dan no hp pendaftar	Menampilkan pesan " <i>please fill out this field</i> " pada kolom nama pendaftar, tanggal lahir pendaftar, alamat pendaftar, <i>email</i> pendaftar, dan no hp pendaftar	<i>Valid</i>
4.	Memasukkan tanggal lahir pendaftar tanpa memasukkan nama pendaftar, tempat lahir pendaftar, alamat pendaftar, <i>email</i> pendaftar, dan no hp pendaftar lalu menekan tombol " <i>submit</i> "	Menampilkan pesan " <i>please fill out this field</i> " pada kolom nama pendaftar, tempat lahir pendaftar, alamat pendaftar, <i>email</i> pendaftar, dan no hp pendaftar	Menampilkan pesan " <i>please fill out this field</i> " pada kolom nama pendaftar, tempat lahir pendaftar, alamat pendaftar, <i>email</i> pendaftar, dan no hp pendaftar	<i>Valid</i>

No	Test Case	Hasil Harapan	Hasil Keluaran	Hasil Uji
5.	Memasukkan alamat pendaftar tanpa memasukkan nama pendaftar, tanggal lahir pendaftar, tempat lahir pendaftar, <i>email</i> pendaftar, dan no hp pendaftar lalu menekan tombol "submit"	Menampilkan pesan "please fill out this field" pada kolom nama pendaftar, tanggal lahir pendaftar, tempat lahir pendaftar, <i>email</i> pendaftar, dan no hp pendaftar	Menampilkan pesan "please fill out this field" pada kolom nama pendaftar, tanggal lahir pendaftar, tempat lahir pendaftar, <i>email</i> pendaftar, dan no hp pendaftar	Valid
6.	Memasukkan <i>email</i> pendaftar tanpa memasukkan nama pendaftar, tanggal lahir pendaftar, tempat lahir pendaftar, alamat pendaftar, dan no hp pendaftar lalu menekan tombol "submit"	Menampilkan pesan "please fill out this field" pada kolom nama pendaftar, tanggal lahir pendaftar, tempat lahir pendaftar, alamat pendaftar, dan no hp pendaftar	Menampilkan pesan "please fill out this field" pada kolom nama pendaftar, tanggal lahir pendaftar, tempat lahir pendaftar, alamat pendaftar, dan no hp pendaftar	Valid
7.	Memasukkan no hp pendaftar tanpa memasukkan nama pendaftar, tanggal lahir pendaftar, tempat lahir pendaftar, alamat pendaftar, dan <i>email</i> lalu menekan tombol "submit"	Menampilkan pesan "please fill out this field" pada kolom nama pendaftar, tanggal lahir pendaftar, tempat lahir pendaftar, alamat pendaftar, dan <i>email</i>	Menampilkan pesan "please fill out this field" pada kolom nama pendaftar, tanggal lahir pendaftar, tempat lahir pendaftar, alamat pendaftar, dan <i>email</i>	Valid
8.	Memasukkan no hp pendaftar nama pendaftar, tanggal lahir pendaftar, tempat lahir pendaftar, alamat pendaftar, dan <i>email</i> lalu menekan tombol "submit"	Menampilkan pesan "berhasil menambahkan data"	Menampilkan pesan "berhasil menambahkan data"	Valid

C. Pengujian Proses Admin Mengirim Jadwal ke Email

Pengujian proses admin mengirim jadwal ke *email* yang dapat dilihat pada Tabel 5.3, jadwal dan alamat *email*.

TABEL 5.3

PENGUJIAN PROSES ADMIN MENGIRIM JADWAL KE EMAIL

No	Test Case	Hasil Harapan	Hasil Keluaran	Hasil Uji
1.	Memilih <i>email</i> dan jadwal lalu menekan tombol "kirim"	Data berhasil terkirim	Data berhasil terkirim	Valid
2.	Memilih jadwal tanpa memilih <i>email</i> lalu menekan tombol "kirim"	Jadwal tidak akan terkirim	Jadwal tidak akan terkirim	Valid

VI. KESIMPULAN

Kesimpulan yang penulis peroleh dari hasil analisis, pembuatan, dan pengujian sistem ini adalah berdasarkan implementasi dapat diketahui bahwa *website* yang dibuat untuk LPK Mitra Sinergi dapat membantu untuk pemberian informasi secara lebih luas dan dapat membantu murid yang ada di LPK Mitra Sinergi dalam mengingat jadwal kursus.

DAFTAR PUSTAKA

- [1] K. P. N. R. Indonesia, "Lembaga Kursus dan Pelatihan.," 2016.
- [2] M. A. Rofiq, "Model Kepemimpinan Lembaga dalam Mengelola Program (Studi pada LKP Jenggala Course Jepara).," 2017.
- [3] N. Mahmudah, "Pemahaman Pengelola Lembaga Kursus dan Pelatihan(LKP) Ar-Rum Terhadap Program Penjaminan Mutu Lembaga," vol. 5, p. 7.
- [4] F. Ramadhani, "Aplikasi Android pada Sistem Informasi Kalender Tanam Terpadu.," 2015.
- [5] N. sari, "Pengaruh sistem otomatisasi kantor(SOK) terhadap kinerja karyawan di PT.Telkom divisi Regional I Sumatera.," 2018.
- [6] I. Handayani, "Penggunaan Rinfocal sebagai aplikasi pengingat (Reminder) kegiatan akademik pada perguruan tinggi.," 2015.
- [7] U. Raharja, "Penjadwalan Agenda Pelaksanaan Tridharma Perguruan Tinggi secara Online Menggunakan Google Kalender.," 2018.
- [8] Mukhtar, "Perancangan Sistem Penjadwalan untuk manajemen penggunaan Ruanangan berbasis Google Calendar.," 2017.
- [9] P. E. Parianthana, "Integrasi sistem Penjadwalan Kuliah dengan Google Calendar serta Notifikasi Telegram.," 2018.
- [10] U. S. Utara, "Pengenalan OAuth.," 2014.